

SM-VECKAN I KONSTÅKNING 2019/2020



12-15 december 2019
Lassalyckans ishall Ulricehamn

TÄVLINGSINBJUDAN



ULRICEHAMNS KONSTÅKNINGSKLUBB

INBJUDER

i samarbete med Svenska Konståkningsförbundet

till

SM-VECKAN 2019/2020

**Svenska Mästerskapen 2020 för
Seniorer och Juniorer Herrar, Damer och Par**

**Ungdoms-SM 2020 samt Riksmästerskap 2020 för
Ungdom Pojkar, Flickor**

**12 – 15 december 2019 i
Ulricehamn**

1. ALLMÄNT

Tävlingarna kommer att genomföras i enlighet med Svenska Konståkningsförbundets Tävlings- och Uppvisningsregler, Tekniska regler för tävlingssäsongen 2019/2020, ISU Regulations 2018 samt aktuella ISU Communications.

Deltagande i SM, JSM, USM och RM är öppet för åkare som:

- är medlem i förening som är ansluten till Svenska Konståkningsförbundet och har fullgjort sina skyldigheter enligt stadgarna
- uppfyller kraven för amatörstatus enligt ISU Rule 102 samt Svenska Konståkningsförbundets Tävlings- och Uppvisningsregler § 104
- uppfyller åldersgränserna enligt § 114
- innehar åkarlicens

För deltagande i SM och JSM gäller dessutom att åkaren

- ska vara svensk medborgare eller utländsk medborgare som är stadigvarande bosatt i Sverige sedan minst ett år och ej tävlar i annat lands nationella mästerskap eller i internationell tävling för annat land under samma år.

2. TEKNISKA DATA

Arrangör:

Ulricehamns Konståkningsklubb i samarbete med Svenska Konståkningsförbundet

Plats:

Lassalyckans ishall, Idrottsgatan 9, 523 33 Ulricehamn

Uppvärmning ishall med intilliggande mindre ishall. Isytan 60 m x 30 m.

Singelåkning Senior Damer och Herrar – SM

KORTPROGRAM

Föreskrivna element:

- DAMER**
- a) Dubbel eller trippel Axel
 - b) Trippelhopp
 - c) Hoppkombination bestående av ett dubbel- och ett trippelhopp eller två trippelhopp
 - d) Hopp-piruet – valfri (8 varv)
 - e) Himmels- eller sidledspiruet eller sitt- eller liggpiruet utan fotbyte (8 varv)
Positionen ska vara annorlunda än landningspositionen i d)
 - f) Piruetkombination med endast ett byte av fot (6 varv/fot)
 - g) Stegsekvens med fullt utnyttjande av isbanan

- HERRAR**
- a) Dubbel eller trippel Axel
 - b) Trippel- eller kvadrupelhopp
 - c) Hoppkombination bestående av ett dubbel- och ett trippelhopp, två trippelhopp eller ett kvadrupel- och ett dubbel- eller trippelhopp
 - d) Hopp-piruet – valfri (8 varv)
 - e) Ligg- eller sittpiruet med endast ett fotbyte (6 varv/fot). Positionen ska vara annorlunda än landningspositionen i d)
 - f) Piruetkombination med endast ett byte av fot (6 varv/fot)
 - g) Stegsekvens med fullt utnyttjande av isbanan

Programlängd: Max 2 minuter och 40 sekunder (+/- 10 sekunder)

FRIÅKNING

Tekniskt innehåll:

- DAMER OCH HERRAR**
- Max sju (7) hoppelement varav max tre (3) hoppkombinationer eller –sekvenser. Axel ska ingå.
 - Max tre (3) piruetter varav en piruetkombination (10 varv), en hoppiruet eller en piruet med hoppingång (6 varv) och en piruet med endast en position (6 varv)
 - Max en (1) stegsekvens
 - Max en (1) koreografisk sekvens

Programlängd: 4 minuter (+/-10 sekunder)

TESTKRAV

Basictest: Lägst 4
Fritest: Lägst 4

Singelåkning Junior Damer och Herrar – JSM

KORTPROGRAM

Föreskrivna element:

- DAMER**
- a) Dubbel Axel
 - b) Dubbel eller trippel Ögel
 - c) Hoppkombination bestående av två dubbelhopp, ett dubbel- och ett trippelhopp eller två trippelhopp
 - d) Hopp-i-sittpiruett – valfri (8 varv)
 - e) Himmels- eller sidledspiruett eller liggpiruett utan fotbyte (8 varv)
 - f) Piruettkombination med endast ett byte av fot (6 varv/fot)
 - g) Stegsekvens med fullt utnyttjande av isbanan

- HERRAR**
- a) Dubbel eller trippel Axel
 - b) Dubbel eller trippel Ögel
 - c) Hoppkombination bestående av ett dubbel- och ett trippelhopp eller två trippelhopp
 - d) Hopp-i-sittpiruett – valfri (8 varv)
 - e) Liggpiruett med endast ett fotbyte (6 varv/fot)
 - f) Piruettkombination med endast ett byte av fot (6 varv/fot)
 - g) Stegsekvens med fullt utnyttjande av isbanan

Programlängd: Max 2 minuter och 40 sekunder (+/- 10 sekunder)

FRIÅKNING

Tekniskt innehåll:

- DAMER OCH HERRAR**
- Max sju (7) hoppelement varav max tre (3) hoppkombinationer eller –sekvenser. Axel ska ingå.
 - Max tre (3) piruetter varav en piruettkombination (10 varv), en hoppiruett eller en piruett med hoppingång (6 varv) och en piruett med endast en position (6 varv)
 - Max en (1) stegsekvens

Programlängd: 3 minuter och 30 sekunder (+/- 10 sekunder)

TESTKRAV

Basictest: Lägst 4

Fritest: Lägst 4

Singelåkning Ungdom Flickor 15 och Ungdom Pojkar – USM

KORTPROGRAM

Föreskrivna element:

- FLICKOR 15**
- a) Enkel eller dubbel Axel
 - b) Dubbel- eller trippelhopp. Får inte vara samma hopp som under a)
 - c) Hoppkombination bestående av två dubbelhopp eller ett dubbel- och ett trippelhopp. Inget av hoppen får vara samma som a) eller b)
 - d) Himmels- eller sidledspiruett eller piruett i en basposition utan fotbyte (6 varv) och utan hoppingång.
 - e) Piruettkombination med endast ett byte av fot (5 varv/fot). Hoppingång är tillåtet.
 - f) Stegsekvens med fullt utnyttjande av isbanan

- POJKAR**
- a) Enkel eller dubbel Axel
 - b) Dubbel- eller trippelhopp. Får inte vara samma hopp som under a)
 - c) Hoppkombination bestående av två dubbelhopp eller ett dubbel- och ett trippelhopp. Får inte bestå av samma hopp som under a) eller b)
 - d) Ligg-, sitt- eller ståpiruett med ett fotbyte (5 varv/fot) och utan hoppingång
 - e) Piruettkombination med endast ett byte av fot (5 varv/fot). Hoppingång är tillåtet.
 - f) Stegsekvens med fullt utnyttjande av isbanan

Programlängd: Max 2 minuter och 20 sekunder (+/- 10 sekunder)

FRIÅKNING

Tekniskt innehåll:

- FLICKOR OCH POJKAR**
- Max sex (6) hoppelement varav ett måste vara en Axel. Max två (2) hoppkombinationer eller –sekvenser.
 - Max två (2) piruetter varav en piruettkombination med ett fotbyte (8 varv), hoppingång är ej tillåtet och en (1) hopp-piruett med endast en position. Utan fotbyte (6 varv) och med fotbyte (8 varv)
 - Max en (1) stegsekvens

Programlängd: 3 minuter (+/- 10 sekunder)

TESTKRAV

Basictest: Lägst 4 för flickor
Lägst 3 för pojkar

Fritest: Lägst 4 för flickor
Lägst 3 för pojkar

Singelåkning Ungdom Flickor 13 – RM

KORTPROGRAM

Föreskrivna element:

- FLICKOR 13**
- a) Enkel eller dubbel Axel
 - b) Dubbel- eller trippelhopp. Får inte vara samma hopp som under a)
 - c) Hoppkombination bestående av två dubbelhopp eller ett dubbel- och ett trippelhopp. Inget av hoppen får vara samma som a) eller b)
 - d) Himmels- eller sidledspiruett eller piruett i en basposition utan fotbyte (6 varv) och utan hoppingång.
 - e) Piruettkombination med endast ett byte av fot (5 varv/fot). Hoppingång är tillåtet.
 - f) Stegsekvens med fullt utnyttjande av isbanan

Programlängd: Max 2 minuter och 20 sekunder (+/- 10 sekunder)

FRIÅKNING

Tekniskt innehåll:

- FLICKOR 13**
- Max sex (6) hoppelement varav ett måste vara en Axel. Max två (2) hoppkombinationer eller –sekvenser.
 - Max två (2) piruetter varav en piruettkombination med ett fotbyte (8 varv), hoppingång är ej tillåtet och en (1) hopp-piruett med endast en position. Utan fotbyte (6 varv) och med fotbyte (8 varv)
 - Max en (1) stegsekvens

Programlängd: 3 minuter (+/- 10 sekunder)

TESTKRAV

Basictest: Lägst 3

Fritest: Lägst 3

Paråkning Senior

KORTPROGRAM

Föreskrivna element:

- a) Valfritt Lasso lift take-off (Grupp 5)
- b) Twistlyft (dubbel el trippel)
- c) Kasthopp (dubbel eller trippel)
- d) Solohopp (dubbel eller trippel)
- e) Solopiruettkombination med endast ett fotbyte
- f) Dödsspiral bakåt innerskär
- g) Stegsekvens med fullt utnyttjande av isbanan

Programlängd: Max 2 minuter och 40 sekunder (+/- 10 sekunder)

FRIÅKNING

Tekniskt innehåll:

- Max tre (3) lyft (alla får inte vara från samma grupp), med full sträckning i lyftarmen/armarna
- Max ett (1) twistlyft
- Max två (2) olika kasthopp
- Max ett (1) solohopp
- Max en (1) hoppkombination eller –sekvens
- Max en (1) parpiruettkombination
- Max en (1) dödsspiral som ska vara en annan än i kortprogrammet
- Max en (1) koreografisk sekvens

Programlängd: 3 minuter och 30 sekunder (+/- 10 sekunder)

TESTKRAV

Basictest: Lägst 3

Fritest: Lägst 3

Paråkning Junior

KORTPROGRAM

Föreskrivna element:

- a) Valfritt Lasso lift take-off (Grupp 5)
- b) Twistlyft (dubbel el trippel)
- c) Dubbel eller trippel Toeloop eller Flip/Lutz kasthopp
- d) Dubbel Ögel eller dubbel Axel, solohopp
- e) Solopiruettkombination med endast ett fotbyte
- f) Dödsspiral bakåt innerskär
- g) Stegsekvens med fullt utnyttjande av isbanan

Programlängd: Max 2 minuter och 40 sekunder (+/- 10 sekunder)

FRIÅKNING

Tekniskt innehåll:

Programtid: 4 minuter (+/- 10 sekunder)

- Max två (2) lyft (alla får inte vara från samma grupp), med full sträckning i lyftarmen/armarna
- Max ett (1) twistlyft
- Max två (2) olika kasthopp
- Max ett (1) solohopp
- Max en (1) hoppkombination eller –sekvens
- Max en (1) parpiruettkombination
- Max en (1) dödsspiral som ska vara en annan än i kortprogrammet
- Max en (1) koreografisk sekvens

Programlängd: 4 minuter (+/- 10 sekunder)

TESTKRAV

Basictest: Lägst 3

Fritest: Lägst 3

3. ANMÄLAN

Kvalificering till SM, JSM, USM och RM sker genom Elitserien/Morgondagare.

Antalet deltagare per klass begränsas enligt följande:

	Antal deltagare
SM Senior Damer	15
SM Senior Herrar	8
JSM Junior Damer	18
JSM Junior Herrar	10
USM Ungdom Flickor 15	18
USM Ungdom Pojkar	10
RM Ungdom Flickor 13	18

Anmälan skall göras av förening med åkare som kvalificerat sig till SM senast den **18 november 2019 genom IndTA**

Anmälan ska innehålla:

- 1. Anmälan av deltagande åkare i IndTA**
- 2. Planned Program Content ska uppdateras i IndTA senast sista anmälningsdag**
- 3. Musikinformation och information om tränare/koreograf ska uppdateras i IndTA senast sista anmälningsdag**
- 4. MP3 fil med åkarens musik i IndTA2.0**

Anmälan som inkommer senare än ovanstående datum eller inte är komplett enligt ovan betraktas som efteranmälan varvid dubbel anmälningsavgift ska betalas.

Förutom anmälan av åkare enligt ovan ska följande uppgifter lämnas av förening/SDF senast **18 november 2019**.

- **Anmälan av tränare och lagledare i IndTA.**
Observera att ingen ackreditering kommer att ges om personen inte är anmäld i IndTA. Läs regler för vem som kan som kan ackrediteras, punkt 12.
- **Bokning av ankomst och avresa anmäls i IndTA**
Observera att ankomsttiderna är nödvändiga uppgifter för planeringen av torsdagens träningschema. Om ingen uppgift om ankomst lämnats i tid kommer inga ändringsönskemål att accepteras. Observera även vilken tid respektive klass har avsatt för träning i preliminärt tränings- och tävlingsschema.
- **Bokning av måltider och kamratmåltid SM görs i IndTA**

Anmälningar på annat sätt än via IndTA kommer inte att accepteras.

Reserver

Reserver anmäls i IndTA med tillval "reserv". De fyra första reserverna kan anmälas. Transport och måltider anmäls endast om ordinarie plats blir aktuellt. Fakturering av anmälningsavgift görs endast om deltagande blir aktuellt.

Reservintag görs till och med tisdagen den 10 december 2019 kl. 20.00. Kontaktperson i reservens förening meddelas omedelbart om reservintag är aktuellt.

4. ANMÄLNINGSavgIFT

Anmälningsavgiften kommer att faktureras.

SM/JSM/USM: **2000 kronor/deltagare**

RM: **1650 kronor/deltagare**

Vid efteranmälan faktureras dubbel avgift. Som efteranmälan räknas även anmälan som ej är **komplett enligt ovan** vid anmälningstidens utgång.

I avgiften SM/JSM/USM ingår kamratmåltiden.

I avgiften för RM ingår inte kamratmåltiden, men RM kan köpa till kamratmåltid i IndTA.

5. MUSIK

I syfte att säkerställa musikåtergivningen ska tävlingsmusiken läggas in som MP3-fil i IndTA 2.0 i samband med anmälan. Om aktuell musik saknas i IndTA **3 december** innebär det ofullständig anmälan och dubbel anmälningsavgift ska erläggas.

Alla tävlande skall dessutom lämna tävlingsmusik på CD i ett (1) exemplar vid ackreditering. Varje program (kort/fri) måste vara inspelat på separat disk. Observera att musiken inte får vara uppdelad på flera spår.

Alla diskar måste vara tydligt märkta med tävlingsklass, program (kort/fri), åkarens namn och förening samt den exakta speltiden (inte åktiden). Musiken skall lämnas in vid registreringen. Observera att information om musiken ska lämnas i IndTA i samband med anmälan.

6. KOSTNADER

Deltagande föreningar och distrikt svarar för samtliga kostnader för sina åkare, tränare och eventuella lagledare. Arrangören svarar endast för kostnader för de tekniska funktionärerna.

7. LOGI

Officiellt hotell för tekniska funktionärer:

Hotell Lassalyckan

Webbadress: <http://www.hotell-lassalyckan.se/>

tfn: +46 321 154 10

Ishallen är på gångavstånd, ca 3 minuter. På karta för arenan framgår var hotellet ligger.

Officiella hotell för åkare, tränare, lagledare:

Vi har reserverat alla rum på Hotell Bogesund och STF Hotell & Vandrarhem Nyboholm.

Logi bokas av deltagande föreningar för åkare, tränare och lagledare i IndTA. Vi ber er att boka boende i dubbelrum med tanke på begränsat antal rum.

Transporter kommer att anordnas mellan hotellen och ishallen. Denna transport är avsedd för deltagare, tränare, lagledare och tekniska funktionärer. Publik och medföljande till åkarna får inte åka med denna transport. Ackreditering visas för chauffören när man stiger in i fordonet. Att behov finns av transport från någon av de officiella Hotellen och till Lassalyckans Ishall **anges i IndTA** när anmälan sker, dessutom anges när första dagen för transportbehov finns.

Hotell Bogesund:

Hotell Bogesund, ca 3 km från ishall

Webbadress: <http://hotellbogesund.se/>

Telefon: +46 321 154 10

Vägbeskrivning till ishallen: <https://kartor.eniro.se/m/huBS9>

Priserna är: Enkelrum 950: - /natt
Dubbelrum 1235: - /natt
Extrasäng 350 kr per natt.

STF Hotell & Vandrarhem Nyboholm:

STF Hotell & Vandrarhem Nyboholm, ca 3,5 km från ishall

Webbadress: <http://hotellnyboholm.se/>

Telefon: +46 321 -105 50

Vägbeskrivning till ishallen: <https://kartor.eniro.se/m/bSeMV>

Priserna är: Enkelrum 795: - /natt
Dubbelrum 1095: - /natt
Extrasäng 275 kr per natt.

Vi ber er respektera att rummen i de officiella hotellen är förbokade för åkare, tränare, lagledare och tekniska funktionärer. Medföljande släkt, supportrar och publik hänvisas till annat boende. Vi kommer placera åkare enligt valt hotellalternativ när det är möjligt. Kontakt tas med alla där inte plats kan erbjudas enligt val i IndTA.

Deltagande föreningar ansvarar själva för bokning av logi för sina deltagare via IndTA. *Eftersom antal rum är begränsade ber vi er att första hand boka dubbelrum.* Betalning görs direkt till hotellen vid utcheckning om inte annan överenskommelse sker.

Boende för åkare och åskådare:

Skotteksgårdens Camping och Stugby är ett alternativ för tävlande som vill bo tillsammans med släkt och vänner. Skotteksgården ligger vid sjön Åsunden, 5 minuter med bil från ishallen. Stugorna är utrustade för självhushåll. Det finns boende med olika storlek, utrustningsnivå och bekvämlighet. Alla bokningar med koden **"SM Konståkning"** får rabatt på ordinarie priser. Bokning görs direkt av de boende utan inblandning av arrangören.

Webbadress: <http://www.skottek.se/stugor-och-laegenheter/>

Telefon: +46 321 -131 84

Några olika typer av tillgängliga boenden

Sjöbungalow (8 st - max 5 pers)

Himmelbungalow (1 st - max 7 pers)

Villa Paradis (1st - max 12 pers)

Lägenheter Rosen (5st - max 6 pers)

Lägenheter Nr 9 10 i S-byggnad (2 st)

På Skotteksgårdens hemsida finner man detaljerad beskrivning av olika alternativ. Möjlighet finns att köpa frukost, hyra sänglinne, köpa slutrengöring, mm.

I Borås finns ett stort hotellutbud med många alternativ att välja på. Det tar ca 30 minuter med bil att ta sig från centrala Borås till ishallen i Ulricehamn.

Hemsidan kommer uppdateras med tips och information om lämpliga alternativ för släkt, supportrar och publik, när vi kommer närmare tävlingen.

8. MÅLTIDER

Lunch och middag serveras på Hotell Lassalyckan enligt följande tider (3 minuters gångväg från ishallen),

Lunch	Torsdag	11:00-14:00
	Fredag	11:00-14:00
	Lördag	11:00-14:00
	Söndag	11:00-14:00

Pris: 90 kr / måltid - Dagens rätt inklusive salladsbuffé, smör, bröd, vatten och kaffe.

Middag	Torsdag	18:00-21:00
	Fredag	18:00-21:00

Pris: 125 kr / måltid - Varmrätt inklusive sallad, smör, bröd, vatten och kaffe

Senast **18 november** skall alla måltider förbokas i IndTA, ange även specialkost. Priserna gäller endast förbokade måltider.

Under tävlingarna kommer ett **Loungetàlt** att resas utanför arenan, där kommer prisutdelning för RM klassen att äga rum. Dessutom kommer mat exempelvis soppor, salladstallriker, bröd, tacotallrik, mm finnas till försäljning. Meny kommer att publiceras på hemsidan före tävlingsstart. I vårt Café på andra våningen i ishallen kommer vi att erbjuda varma drycker, kaffe, te och varm choklad, samt smörgåsar, bullar, kakor, varm korv mm.

SM Kamratmåltid

Lördag 14 december kl 19.30-22:00 anordnas kamratmåltid på **Hotell Bogesund**, för åkare, tränare, lagledare och tekniska funktionärer.

Evenemanget startar kl 19:30 med välkomstdrink, musik och mingel. Från kl 20:00 startar Middagsbuffé med musik Quiz till levande musik.

För åkare i SM, JSM och USM ingår kamratmåltiden i anmälningsavgiften. Anmälan om deltagande görs i IndTA.

Tränare, lagledare och deltagare i RM kan beställa kamratmåltid i IndTA.

Pris 350 kr/person

Anmälan till kamratmåltiden görs i IndTA senast **18 november**, samtidigt görs anmälan om specialkost.

Efterbokning av kamratmåltider kan göras i mån av plats fram till torsdag 12 december via e-post till tävlingsledningen eller i ackreditering/information i ishallen.

Måltidsbeställningar (lunch, middag och kamratmåltid) är bindande och är inte möjliga att avboka.

9. BEDÖMNING OCH RESULTAT

ISU Judging System kommer att tillämpas. Bedömning och beräkning kommer att ske med elektroniskt system med video replay för den tekniska panelen och alla domare.

Tävlingsresultaten för singel- och paråkning kommer att beräknas i enlighet med ISU Special Regulations Single & Pair Skating 2018, reglerna 322, och 353 samt relevanta ändringar i ISU Communications.

10. MEDALJCEREMONIER

De tre bäst placerade åkarna i respektive kategori kommer att bli presenterade och hedrade vid de officiella medaljceremonierna:

RM Flickor: Fredag 13 december ca 19.50 off ice i loungtältet utanför entrén.

Övriga kategorier: Söndag 15 december efter avslutade tävlingar ca 15.30 på is.

Svenska Konståkningsförbundets guld-, silver- och bronsmedaljer ges till medaljörerna. Segrarna i SM och JSM erhåller dessutom Riksidrottsförbundets mästerskapstecken. Alla deltagare får hederspriser.

11. ANSVAR

Arrangören tar inget ansvar för förlust av egendom eller skada som kan drabba deltagarna. Varje deltagare ansvarar för att ha fullgott försäkringsskydd.

12. REGISTRERING / ACKREDITERING

Ackrediteringen sker i Lassalyckans ishall och öppnar onsdag kl 16:00 den 11 december. Torsdag den 12 december öppnar ackrediteringen kl 07:00. Öppettider övriga dagar kommer att anslås i ishallen.

Ackreditering görs för anmälda:

- Åkare
- Tränare, max två per förening med upp till 5 åkare, max tre tränare vid fler än 5 åkare
- Lagledare, 1 per distrikt
- Tekniska funktionärer

Lagledaren utses av distriktet och ska ta ansvar för alla distriktets deltagande föreningar. Lagledaren ska säkerställa att alla lagets deltagare och tränare tar del av viktig information. Lagledaren skall vara extra observant på tidsändringar och meddela hela truppen.

13. TRANSPORTER

Tåg/Buss

Till Ulricehamn reser ni enklast med tåg i kombination med buss. Busstationen ligger centralt ca 250 m från Hotell Bogesund och ca 1,4 km från STF Hotell & Vandrarhem Nyboholm. Vid ankomst och hemresa kan resa beställas mellan busstation och STF Hotell & Vandrahem Nyboholm. Transporten bokas i IndTA senast **18 november** och är gratis.

På söndag 15 december direkt efter medaljceremonin avgår direktbuss från Lassalyckans ishall till Skövde centralstation för de som ska vidare med tåg. Bussen avgår ca 16:30 och tar ca 70 minuter. Transporten måste förbokas i IndTA senast **18 november** och kostar 150 kr per person.

Flyg

Om ni flyger till **Landvetter**, erbjuder vi hjälp med transport från och till flygplatsen. Resor bokas i IndTA och kostar 150 kr enkel resa. Boka senast **18 november**. Frågor kan ställas till tavlingsledning@ulricehamnskk.com. Söndag direkt efter medaljceremonin, ca 16:30 avgår direktbuss till Landvetters flygplats och tar ca 50 minuter. Även denna måste förbokas och kostar 150 kronor per person.

Alternativt kan man åka buss, länk: <https://www.flixbus.se> (Landvetter till Ulricehamn).

Deltagande föreningar och distrikt svarar för samtliga kostnader för sina åkare, tränare och eventuella lagledare. Arrangören svarar för kostnader för de tekniska funktionärerna.

Resa mellan officiella tävlingshotell och arena

Vi kommer arrangera fria transporter med minibuss mellan hotell och arena för åkare, tränare och lagledare. Behov av lokal transport mellan officiellt hotell och ishall **anmäls i IndTA**. Ange när första dagen för transportbehov finns. Tidtabell kommer finnas på hotellen och i arenan samt på SM-webben. Det går även att åka från busstationen till ishallen med kollektivtrafik. Buss plus promenad tar ca 15 minuter. Västrafik-reseplanerare rekommenderas, sök på Ulricehamn busstation respektive Simhallen Ulricehamn). <https://www.vasttrafik.se/reseplanering/reseplaneraren/>.

Vägbeskrivning från Hotell Bogesund, via busstation och ishall: <https://kartor.eniro.se/m/huBS9>
vägbeskrivning hållplats Simhallen – Ishallen: <https://kortalankar.se/bcilm>

14. TRÄNING

Den officiella träningen börjar **torsdagen den 12 december**. Alla träningar sker i startordning.

15. STARTORDNING/INFORMATIONSMÖTEN

Vid SM-veckan 2019/2020 sker ingen lottning av startordning för singelåkning. I kortprogrammet baseras startordningen på placeringen i ranking inför SM. För de kategorier där detta förfarande inte är möjligt kommer lottning att genomföras på sedvanligt sätt.

Obligatoriskt informationsmöte äger rum onsdag 11 december och torsdag 12 december. Varje deltagande förening skall ha minst en representant närvarande vid ett av mötena. Observera att mötena är identiska så närvaro behövs endast vid ett av mötena.

Föreningar med tävlande på torsdag 12 december uppmanas närvara på onsdagens informationsmöte. Föreningar vars tävlande inte börjar förrän på fredag 13 december kan närvara på torsdagens informationsmöte.

16. INFORMATION

Håll dig uppdaterad på SM-webben: <http://skatesweden.se/sm2019/>

Vid frågor kontakta: Åsa Lindberg Svensson, Projektledare för SM
Ulricehamns Konståkningsklubb
asa.lindberg.svensson@ulricehamnskk.com
Mobil +46 70 395 7322

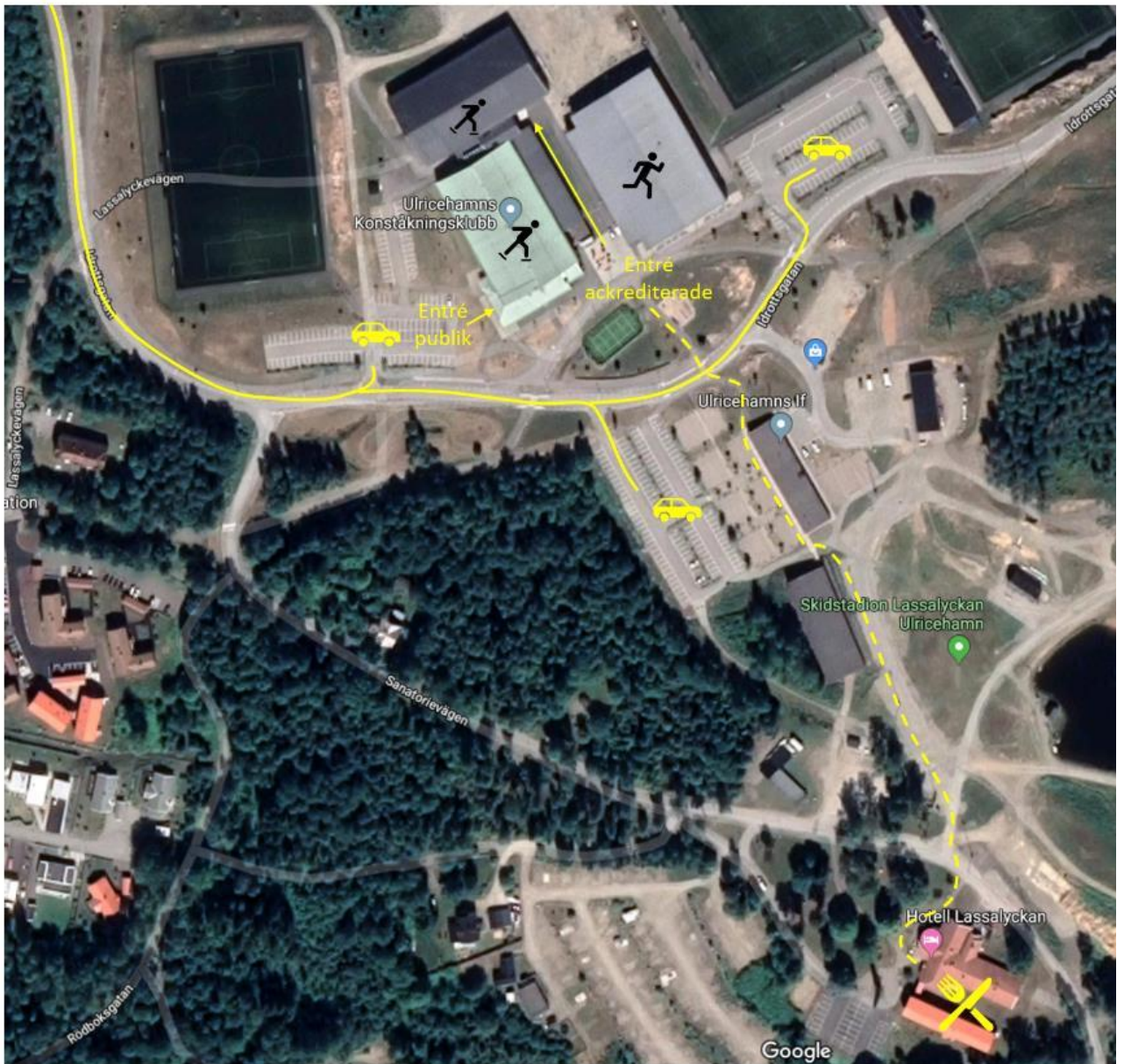
Johan Helmrot, Tävlingsledare för SM
Ulricehamns Konståkningsklubb
johan.helmrot@ulricehamnskk.com
Mobil +46 70 576 1855

Helen Åhlén
Svenska Konståkningsförbundet
smveckan@gmail.com
Telefon +46 8-699 64 29

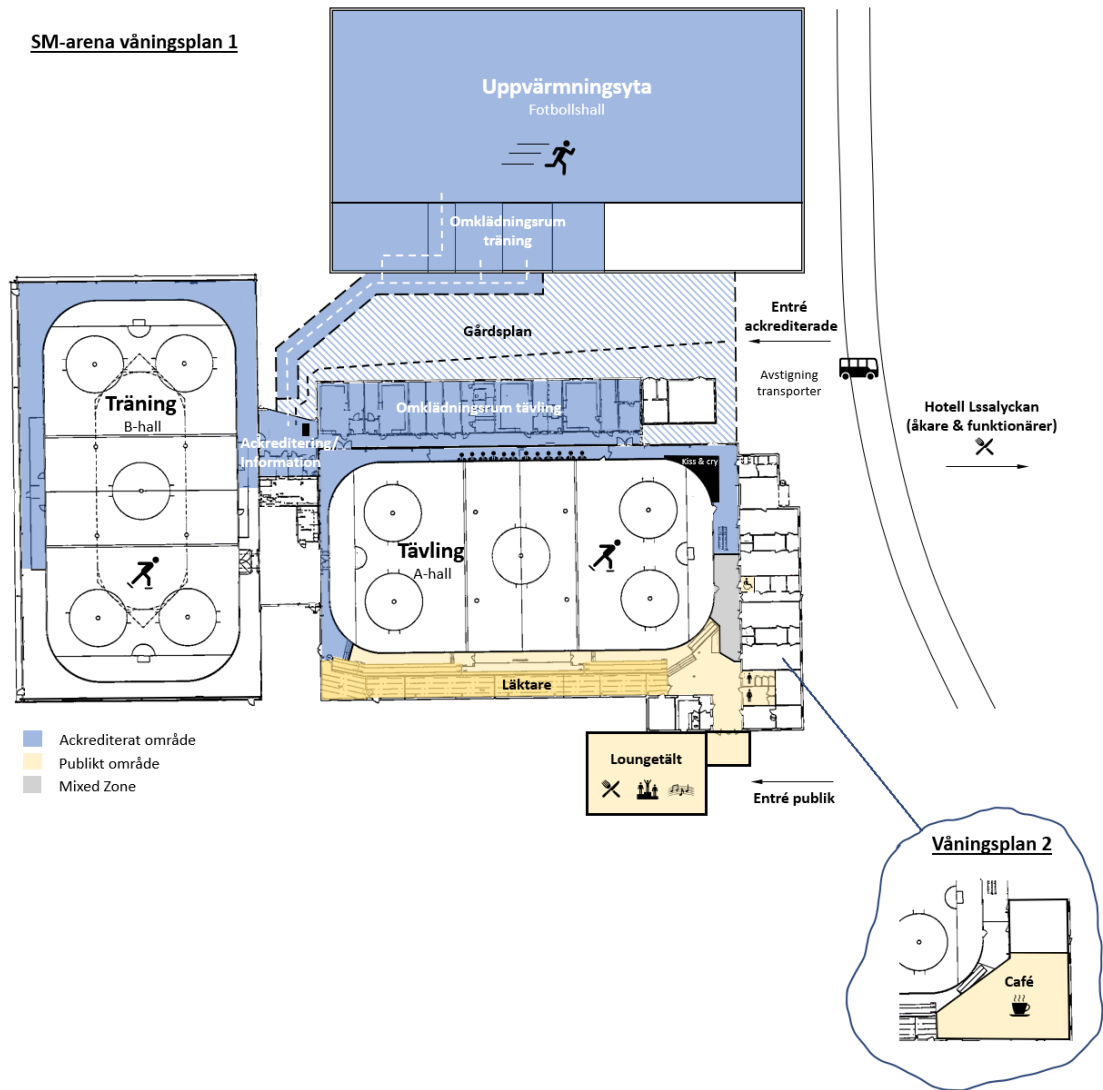
På hemsidan finns ytterligare information kring tävlingen <http://smkonstakning.se>

17. ARENAOMRÅDE

Satellitbild över arenaområdet, inklusive Lassalyckans idrottsplats och Lassalyckans hotell



SM-arena våningsplan 1



19. PRELIMINÄRT TIDSSCHEMA

PRELIMINÄRT TÄVLINGSSCHEMA

Torsdag 12 december	16:00 18:00 18:30 19:00 -21:15	RM Flickor USM Pojkar Invigning JSM Damer	Kortprogram Kortprogram Kortprogram
Fredag 13 december	12:00 14:20 15:50 18:30 19:00 -21:00 ca 19:30	USM Flickor JSM Herrar RM Flickor SM Herrar SM Damer Medaljceremoni RM Flickor	Kortprogram Kortprogram Friåkning Kortprogram Kortprogram Off ice
Lördag 14 december	11:00 13:30 14:20 14:40 17:20 -18:40	USM Flickor USM Pojkar Par JSM Damer JSM Herrar	Friåkning Friåkning Kortprogram Friåkning Friåkning
Söndag 15 december	11:30 11:50 14:15 15:30	Par SM Damer SM Herrar Medaljceremonier	Friåkning Friåkning Friåkning

PRELIMINÄRT TRÄNINGSSCHEMA

Dag	Tid	A-hall	Tid	B-hall
Torsdag 12 december	08:00 09:40 10:25 12:40	RM Flickor USM Pojkar JSM Damer JSM Herrar	10:30 11:05 13:20 16:15 16:50 19:05	SM Herrar SM Damer USM Flickor SM Herrar SM Damer JSM Herrar
Fredag 13 december	07.30 09:10 09:40	USM Flickor SM Herrar SM Damer	08:00 09:15 11:00 11:50 15:45 16:20 17:10	JSM Herrar RM Flickor USM Pojkar JSM Damer Par USM Pojkar JSM Damer
Lördag 14 december	07:00 08:40 09:25	USM Flickor USM Pojkar JSM Herrar	08:30 09:00 11:00 13:15 15:30 17:30	Par JSM Damer SM Damer SM Herrar SM Damer SM Herrar
Söndag 15 december	07.30 09:10	SM Damer SM Herrar	07:30	Par

Schema för möten

Onsdag 11 december	20:00	Informationsmöte 1	Fotbollshallen samlingslokal
Torsdag 12 december	13:00 13:30 16:00	Möte tekniska panelen Domarmöte Informationsmöte 2	Hotell Lassalyckan Hotell Lassalyckan Fotbollshallen samlingslokal
Söndag 15 december	08:30 10:00 15:30	Round Table Discussion RM, USM, JSM Möte TEK/Tränare Round Table Discussion SM	Hotell Lassalyckan Hotell Lassalyckan Lassalyckans ishall